

2025

**soccorsoalpino**svizzero

# rapporto annuale



Una fondazione di



Club Alpino Svizzero CAS  
Club Alpin Suisse  
Schweizer Alpen-Club  
Club Alpin Svizzer





Editoriale

## Le organizzazioni di soccorso stanno davvero arrivando al limite delle loro capacità?

Il 2025 è stato dominato da un acceso dibattito sull'assistenza preospedaliera d'urgenza in Svizzera: l'elevato numero di interventi, la carenza di personale, la digitalizzazione, la pressione sui costi nel settore sanitario e la forte attenzione mediatica sugli interventi di soccorso sono i principali fattori che alimentano questa situazione. A tutto questo si aggiungono i continui tentativi di regolamentare l'attività di assistenza preospedaliera d'urgenza dei volontari, con potenziali conseguenze sull'aumento dei costi.

Sono pertanto estremamente lieto della presenza del SAS e della Rega, quali organizzazioni indipendenti dai cantoni e di portata nazionale. Il rapporto di collaborazione che le lega ha dimostrato tutta la sua validità: essa si traduce nella capacità di dispiegare tempestivamente mezzi di soccorso professionali e un numero quasi illimitato di personale di milizia qualificato, che va oltre i confini cantonali ed è capace di adattarsi sia alle situazioni ordinarie che a quelle straordinarie. L'organizzazione di milizia del SAS non è una soluzione d'emergenza, ma costituisce una preziosa riserva operativa nei momenti di maggiore criticità.

Malgrado ciò, i media tendono a trasmettere l'impressione che i soccorritori alpini abbiano ormai raggiunto il limite delle loro capacità. Mi sono posto anch'io il quesito se il SAS sia davvero pronto ad affrontare le sfide attuali e se stiamo procedendo sulla strada giusta.

Come soccorritori volontari, abbiamo solo un obiettivo: salvare vite. Spesso siamo noi i primi a raggiungere il luogo dell'emergenza e a prestare le cure iniziali ai pazienti, in attesa dell'arrivo dei servizi di soccorso aerei o dei soccorritori professionali via terra. Nel far ciò, soddisfiamo pienamente le aspettative e le responsabilità poste dai cantoni e dalle organizzazioni partner. Anche nell'ultimo anno abbiamo dimostrato di saper rispondere efficacemente all'aumento degli interventi e abbiamo ribadito più volte questa posizione anche nel corso del 2025. Non si può dunque parlare di sovraccarico della nostra organizzazione.

I soccorritori volontari, provenienti principalmente dal CAS e da organizzazioni affini, costituiscono la risorsa più

preziosa del SAS. Nel 2025, sono stati più operosi che mai: con 1639 interventi di soccorso, è stato superato di oltre 100 missioni il record dell'anno del 2024. Du-

durante questi interventi sono state soccorse 1937 persone, quasi 200 in più rispetto all'anno precedente.

Il Consiglio di fondazione e la Direzione sono pienamente consapevoli del valore delle nostre forze di intervento. Per questo motivo, il Consiglio di fondazione ha adottato misure finalizzate maggiormente alla nostra attività principale: l'opera di soccorso. Alla fine del 2025, il Consiglio è stato ridotto da otto a cinque membri. Questa decisione permette di concentrarsi con maggiore efficacia sulle questioni strategiche legate al soccorso e sull'ottimizzazione della collaborazione con partner e autorità.

Anche il ruolo del CAS all'interno del SAS è stato ridefinito: in futuro, il CAS si dedicherà principalmente al consolidamento del personale nelle stazioni di soccorso. L'impegno delle sezioni CAS continuerà comunque a rivestire un ruolo essenziale, ma il CAS non parteciperà più al finanziamento del SAS né al processo di soccorso, poiché l'attività operativa è ora fortemente influenzata dal soccorso aereo della Rega.

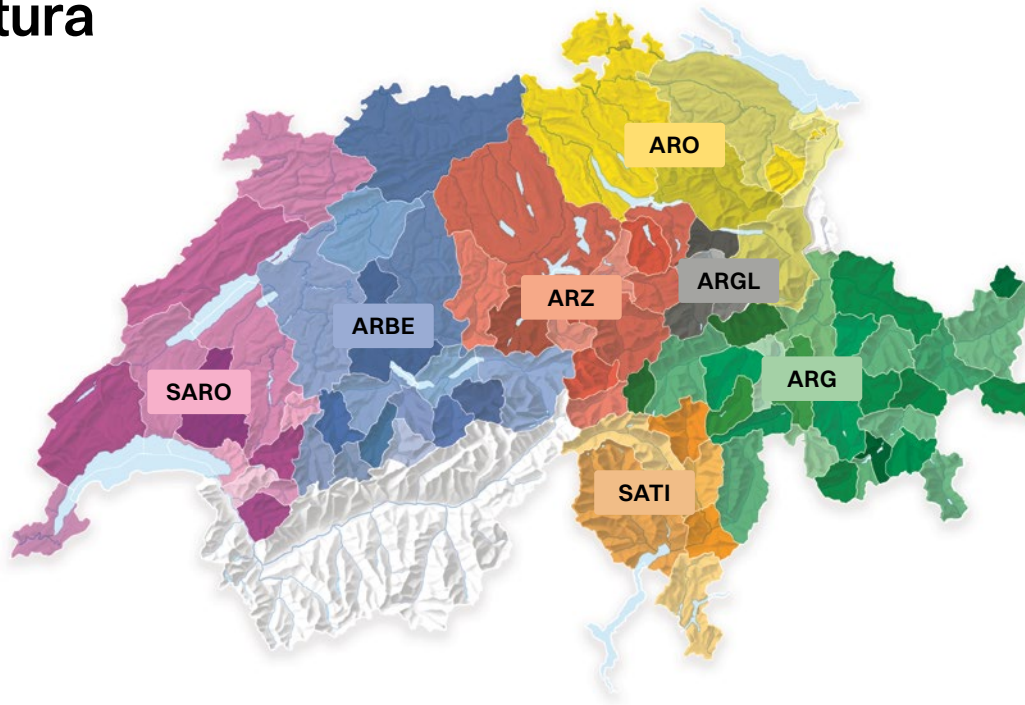
L'aumento degli interventi e l'introduzione di nuove modalità operative sono una sfida per i soccorritori volontari di un'organizzazione di milizia. L'assenza di incidenti gravi o persino di infortuni dei soccorritori, dimostra che i nostri investimenti nella formazione e nella garanzia della qualità sono adeguati. I capi e le cape intervento hanno sempre operato con grande professionalità, prendendo le decisioni più adeguate. In questo senso rivolgiamo a loro, così come a tutte le soccorritrici e tutti i soccorritori e alle nostre organizzazioni partner, un sentito ringraziamento.

**Franz Stämpfli**  
Presidente del Consiglio di fondazione



## Organizzazione

## Struttura



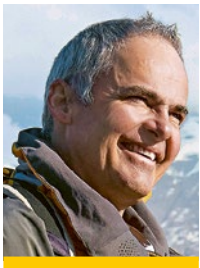
## Struttura geografica

SARO	Soccorso Alpino Romandia
ARBE	Soccorso Alpino Berna
ARZ	Soccorso Alpino Svizzera centrale
SATI	Soccorso Alpino Ticino
ARGL	Soccorso Alpino Glarona
ARO	Soccorso Alpino Svizzera orientale
ARG	Soccorso Alpino Grigioni

## Struttura organizzativa

Associazioni regionali	7
Stazioni di soccorso	84
Soccorritrici e soccorritori volontari	3508
Di cui	
- Capi piazza incidente	679
- Soccorritori specialisti elicottero (SSE)	123
- Specialisti unità cinofile LW operativi	53
- Specialisti unità cinofile GS operativi	47
- Specialisti canyoning	42
- Specialisti settore medico	94
- First responder	652

## Direzione



Andres Bardill  
Direttore del SAS



Andrea Dotta  
Responsabile delle  
operazioni



Roger Würsch  
Responsabile della  
formazione



## Organizzazione

# Rapporto annuale 2025

**Nell'esercizio 2025, il SAS ha registrato l'incremento del numero di interventi rispetto agli anni precedenti. Le ragioni principali alla base di questo aumento vanno ricercate nelle condizioni meteorologiche ideali, l'elevata affluenza turistica e nell'ottimizzazione del dispiegamento e della collaborazione con le organizzazioni partner.**

I soccorritori delle stazioni di soccorso, gli specialisti e i first responder del SAS sono stati chiamati a svolgere 1639 interventi nel 2025, un nuovo record. Hanno dunque prestato soccorso a 1937 persone, un numero nettamente superiore rispetto agli anni precedenti. Il costo medio per intervento è invece diminuito. Ciò è dovuto alle condizioni meteorologiche favorevoli per il soccorso aereo, all'assenza di eventi di grande portata, come la situazione straordinaria verificatasi dopo le disastrose tempeste abbattutesi sulla Valle Maggia nel 2024, e ai numerosi interventi di breve durata. Uno dei motivi alla base della riduzione della durata degli interventi è costituito dagli investimenti in tecnologie di ricerca efficienti. Oggi, le vittime dotate di telefono cellulare vengono spesso localizzate nell'arco di pochi minuti. Qualche anno fa, questa era ancora la parte più onerosa degli interventi di soccorso alpino. A ciò si aggiunge il fatto che gli interventi dei first responder, nella maggior parte dei casi, sono stati portati a termine in una o due ore e con un dispiegamento minimo di personale. Ne consegue che i soccorritori sono stati chiamati a intervenire spesso, ma solo per brevi durate.

L'anno scorso il numero di soccorritori registrati è aumentato di 76 persone, raggiungendo le 3508 unità. Le forze di intervento aggiuntive sono principalmente costituite da first responder provenienti dai cantoni di Glarona e Appenzello Esterno. In particolare nel Cantone di Appenzello Esterno, le reti first responder erano già in gran parte operative alla fine del 2025.

Lo strumento di messaggistica «Threema Work», utilizzato per la comunicazione durante gli interventi, è stato ulteriormente sviluppato e integrato nell'infrastruttura digitale di base. Da marzo 2025, in caso di intervento, l'applicazione Alpine Rescue Mission Control (ARMC) crea automaticamente gruppi di comunicazione Threema dinamici per i soccorritori dispiegati. I soccorsi aerei, la polizia, le ambulanze, i pompieri e altre forze di intervento sono integrabili in un gruppo di intervento Threema esistente con un codice QR tramite smartphone. Anche l'applicazione di dispiegamento ARMC è stata ulteriormente ampliata: i soccorritori possono richiedere ulteriori mezzi di intervento direttamente alla centrale operativa tramite i loro smartphone.

I vantaggi offerti da un quadro della situazione digitalizzato in tempo reale hanno convinto su tutta la linea. La possibilità di condividere le informazioni con le organizzazioni partner in

funzione delle esigenze e nel rispetto della protezione dei dati, rende il SAS un partner operativo alla pari per i servizi di soccorso professionali. L'infrastruttura digitale del SAS consente di gestire interventi di qualsiasi entità.

## Formazione

Grazie ai nuovi contenuti sulla piattaforma di apprendimento «Easy Learn» e nel Compendio come pure alle nuove applicazioni del software di gestione dei corsi CTM (Course Training Management), anche quest'anno la formazione è stata ulteriormente ottimizzata dal punto di vista metodologico, organizzativo e amministrativo. Attraverso CTM è possibile gestire i corsi dalla pubblicazione alla fatturazione, fino all'archiviazione delle attestazioni di frequenza e dei certificati. In questo modo è possibile gestire anche le attività delle associazioni regionali e le esercitazioni di soccorso delle stazioni.

I corsi per i capi piazza incidente (CPI) hanno riscosso grande interesse. I contenuti didattici comprendono argomenti quali leadership, comunicazione, conduzione degli interventi, processo decisionale, elaborazione successiva degli interventi e gestione di situazioni difficili, fino ai disturbi da stress post-traumatico (PTSD) nelle forze di intervento.

Nel 2025, l'introduzione dell'elemento di collegamento Lezard nel soccorso aereo è stata completata in tutte le basi. Il Lezard è stato acquistato anche per gli specialisti elicottero della Bergwacht della Foresta Nera, che operano principalmente con la base Rega di Basilea e occasionalmente con quelle di Zurigo e San Gallo.

Gli specialisti elicottero di tutte le basi di pianura, compresa Ginevra ma anche Sion sono già stati riqualificati sul nuovo elicottero di soccorso H145 D3 della Rega.

I corsi centrali per istruttori si sono concentrati sulla valutazione del nuovo apparecchio di soccorso per cavi, sulla rielaborazione dei contenuti del soccorso da alberi e sulla creazione della relativa documentazione di formazione.

Il personale di formazione del SAS ha tenuto corsi per diversi gruppi alpini della polizia, il Club Alpino Svizzero, Funivie Svizzere, la Società Svizzera di Medicina di Montagna e la scuola di volo interna della Rega.

## Tecnologia dell'informazione e della comunicazione

Nel 2025, è stata introdotta l'autenticazione a due fattori per il personale di soccorso per l'accesso all'ecosistema digitale del SAS. In questo ambito, il SAS può avvalersi dell'impegno della Rega, che consente l'ulteriore sviluppo e il funzionamento dell'infrastruttura digitale del SAS.

Nel 2025 ha preso il via il processo di digitalizzazione della logistica finalizzato all'automatizzazione di buona parte delle procedure operative quotidiane. In qualità di utenti principali, le stazioni di soccorso e gli specialisti in futuro potranno contattare direttamente i nostri fornitori; in tal modo viene meno la gestione centralizzata delle risorse della logistica. Il modulo logistico digitale si basa in larga misura sulle soluzioni informatiche esistenti del SAS e consente quindi di personalizzare le ordinazioni, le consegne e l'elaborazione am-



ministrativa fino alla contabilità e al Centro operativo. I lavori preparatori sono in fase avanzata e il modulo verrà messo in funzione gradualmente.

### **Settore medico**

È stato possibile aumentare il numero di specialisti del settore medico da 85 a 94, risolvendo così le carenze di personale. A differenza dei first responder, gli specialisti del settore medico dispongono di una formazione professionale come medici d'urgenza, soccorritori professionali d'ambulanza, infermiere anestesisti o di terapia intensiva.

Il gruppo di progetto «Peers» sta allestendo un'organizzazione interna al SAS volta a sostenere i soccorritori che hanno vissuto interventi a elevato impatto emotivo e che necessitano di ulteriore supporto. La concezione dell'organizzazione dei peer è stata in gran parte completata e si è proceduto alla prima formazione pilota destinata ai peer.

La logistica degli interventi medici è stata gradualmente ottimizzata. Con l'aumento del numero dei first responder e di altri specialisti medici, il volume logistico è in costante crescita.

### **Assistenza medica d'urgenza di base**

Il SAS ha ulteriormente rafforzato il suo impegno nell'assistenza medica preospedaliera di emergenza nelle zone montane e periferiche. L'anno scorso i first responder sono stati chiamati a intervenire in tutto per 420 urgenze.

La convenzione sulle prestazioni, in base alla quale il SAS è incaricato di gestire una rete first responder nel Cantone di Glarona, è entrata in vigore nel gennaio 2025. A Braunwald, invece, i first responder sono attivi già da quasi 10 anni; il Soccorso Alpino Glarona ha fortemente promosso la creazione dell'organizzazione di primi soccorritori nel resto del cantone.

### **Collaborazione con gli impianti di risalita**

Il SAS assiste gli impianti di risalita per il soccorso ai passeggeri in caso di interruzioni di servizio o incidenti. Nel 2025 ha stipulato contratti in tal senso con le seguenti imprese:

- Braunwald-Standseilbahn AG
- Valbianca SA, Airolo
- Bergbahnen Malbun AG, Liechtenstein
- Kraftwerke Zervreila AG, Zentrale Safen
- Luftseilbahn Pardi-Signina, Ilanz
- Wasserngrat 2000 AG, Gstaad

Sebbene gli interventi veri e propri siano rari, le procedure di soccorso devono essere oggetto di esercitazioni annuali. Spesso, in contropartita, gli impianti di risalita forniscono alle stazioni di soccorso biglietti gratuiti, abbonamenti, servizi di ristorazione o l'accesso alle infrastrutture di esercitazione.

I partner contrattuali esistenti utilizzano sempre più spesso l'applicazione ARMC per il coordinamento degli interventi dei loro servizi di soccorso sulle piste. Ciò semplifica la collaborazione con il SAS e il soccorso aereo durante gli interventi nel comprensorio sciistico o durante la stagione estiva. Inoltre, la presenza di personale delle stazioni di soccorso nelle piccole località sciistiche, con orari di esercizio ridotti e un numero

di ospiti molto variabile sia in inverno che in estate, rafforza la capacità di soccorso interno.

### Comunicazione e logistica

Nel 2025, la copertura mediatica del SAS è stata costantemente positiva. Le soccorritrici e i soccorritori di tutte le regioni del paese hanno informato sulla propria attività: al centro dell'attenzione vi erano le prestazioni dei soccorritori e il loro impegno in un'organizzazione di milizia.

Nel 2025, il SAS ha celebrato il suo 20° anniversario. In occasione di questo anno giubilare è stato realizzato il cortometraggio «Allarme – Segnale di soccorso dall'Altibach». Il filmato mostra da vicino l'operato e la competenza dei soccorritori alpini nel corso di un'operazione di salvataggio e la collaborazione con i partner di soccorso. Il cortometraggio è disponibile sul sito web del SAS e viene proiettato in occasione di eventi del SAS presso organizzazioni partner e nel quadro di corsi di formazione. Grazie alla diffusione delle informazioni sui social media, il filmato ha raggiunto in brevissimo tempo un pubblico molto vasto.

L'abbigliamento dei soccorritori è stato ampliato con l'aggiunta di utili capi tecnici funzionali. I prodotti sono disponibili nel negozio online delle stazioni di soccorso da gennaio 2026.

### Personale

Il Consiglio di fondazione del SAS ha modificato il regolamento della fondazione. Le due modifiche principali riguardano il fatto che in futuro il CAS non sosterrà più finanziariamente il SAS e che il Consiglio di fondazione è stato ridotto da otto a cinque membri. Il 31 dicembre 2025 il Prof. Dr. med. Roland Albrecht, Pius Furger, Olivier Flechtner e Walter Maffioletti hanno lasciato il Consiglio di fondazione. Il SAS li ringrazia sentitamente per il grande impegno profuso nel corso degli anni a favore del soccorso alpino.

Nel 2025, la direzione si è riorganizzata assumendo un nuovo assetto. Andrea Dotta, subentrato a Theo Maurer, ha assunto la conduzione del settore operativo con grande impegno e particolare attenzione.

Armin Grob si è dimesso da presidente dell'Associazione regionale del Soccorso Alpino Svizzera orientale a metà del 2025. Roman Hüppi della stazione di soccorso Pizol è stato eletto suo successore.

Nel team di formazione, Niklaus Kretz ha ceduto la direzione tecnica canyoning a Simon Bolton di Gstaad. Nel settore medico, Corinna Schön ha affidato la direzione a Eliana Köpfli.

Nelle stazioni di soccorso di Châtel-St-Denis e Sax ci si è accomiatati dai capi soccorso uscenti eleggendo i loro successori.

### Finanze

Il 2025 per il SAS è stato un anno caratterizzato da un cambiamento fondamentale nella presentazione dei conti. In virtù dell'obbligo legale di consolidamento, i conti del SAS sono ora consolidati nel conto di gruppo della Rega e pertanto allestiti secondo i principi contabili Swiss GAAP RPC. In precedenza, la presentazione dei conti del SAS era conforme al Codice

delle obbligazioni (CO). Il passaggio comporta effetti un tantum nel conto economico. Fino al 2024, il SAS disponeva di riserve occulte nelle scorte di materiale d'intervento nonché sulla valutazione delle perdite sui crediti. Con l'adozione dei principi Swiss GAAP RPC, tutte le riserve occulte sono state eliminate alla fine del 2025. Per l'esercizio 2025 è stato pertanto redatto un bilancio annuale duale, conformemente ai due standard contabili Swiss GAAP RPC e CO, e sottoposto a revisione. Nel rapporto annuale, d'ora in poi verrà pubblicato unicamente il conto annuale redatto secondo i principi contabili Swiss GAAP RPC.

Nonostante il numero di interventi sia stato nettamente superiore rispetto all'anno precedente, nel 2025 le prestazioni fatturate dal SAS hanno registrato una diminuzione di circa CHF 1 milione. Tale riduzione è riconducibile a interventi più numerosi, ma di durata inferiore e a un fattore di ammortamento più elevato. Quest'ultimo è influenzato in modo considerevole dal crescente numero di sostenitori della Rega che, grazie alla propria adesione, beneficiano di prestazioni della Rega o del SAS non soggette a copertura assicurativa. Ciò si verifica, ad esempio, in caso di evacuazioni prive di necessità medica o infortuni, per le quali i costi di soccorso vengono ammortizzati.

Le spese per il personale sono diminuite di CHF 0,25 milioni, quale effetto diretto della durata più breve degli interventi.

Con l'adozione dei principi contabili Swiss GAAP RPC e del relativo principio «True and Fair View», le prestazioni economicamente valutabili fornite dalla Rega a favore del SAS, sono ora rappresentate integralmente. Queste prestazioni riguardano settori quali informatica, centrale operativa, gestione degli interventi, logistica e amministrazione.

### Ringraziamenti

La Direzione rivolge i più sentiti ringraziamenti a tutte le soccorritrici e tutti i soccorritori, alle organizzazioni fondatrici Rega e CAS, nonché alle organizzazioni partner e alle singole persone, per il grande impegno profuso lo scorso anno. Si desidera in particolare sottolineare gli sforzi incessanti volti a prevenire gli incidenti come pure l'accurata gestione delle risorse tecniche e materiali.

**Andres Bardill**

**Roger Würsch**

**Andrea Dotta**

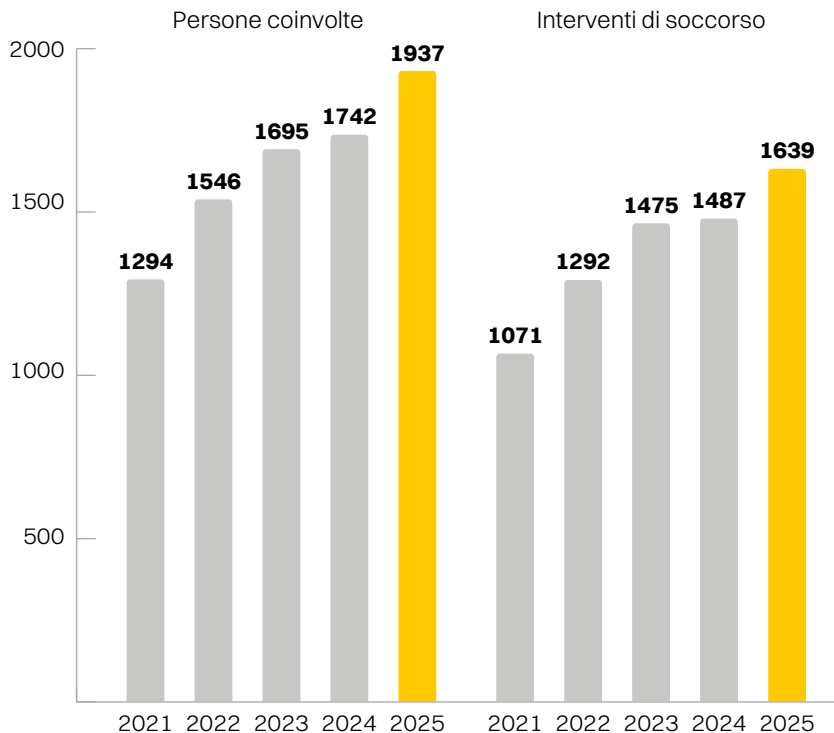


Interventi

# Attività di soccorso

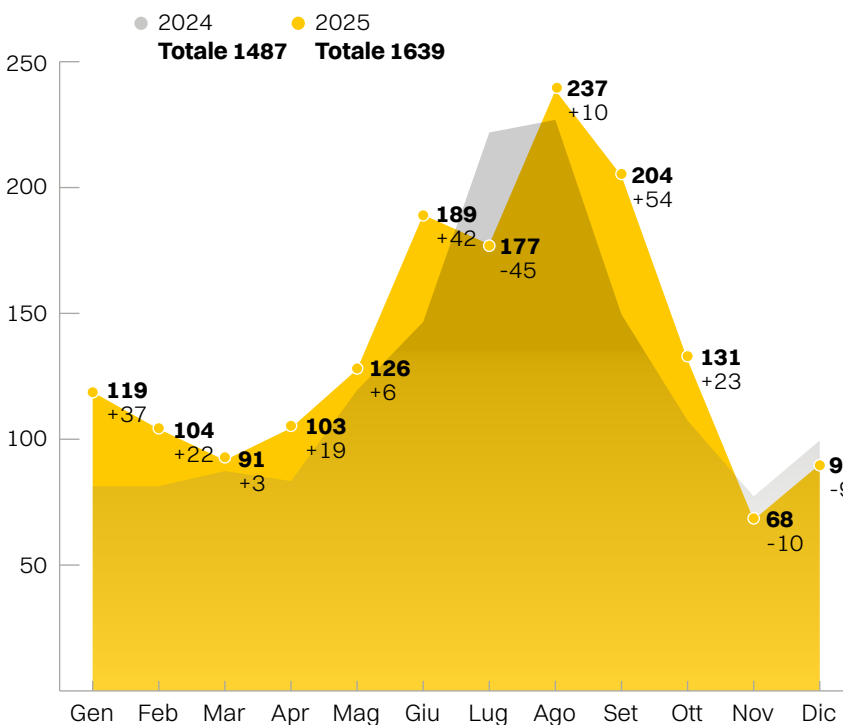
## Interventi di soccorso e persone coinvolte

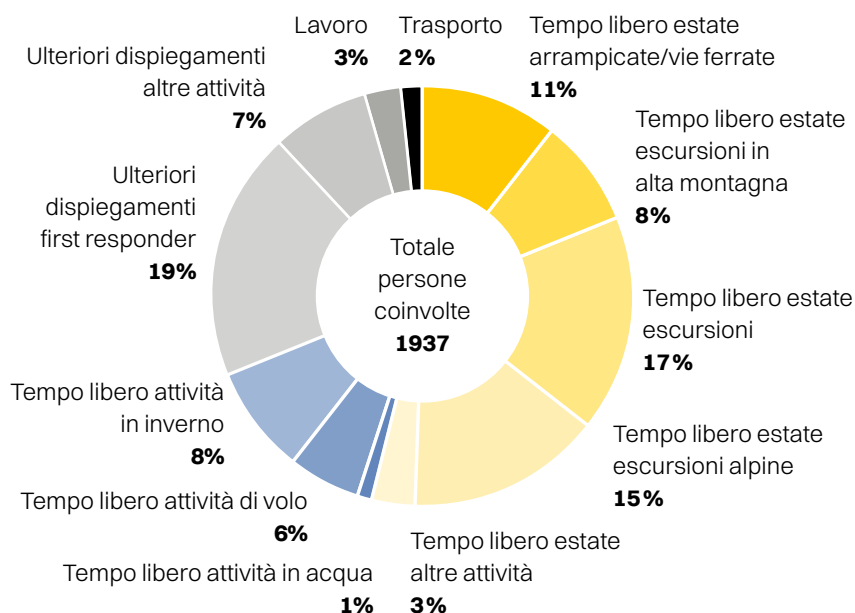
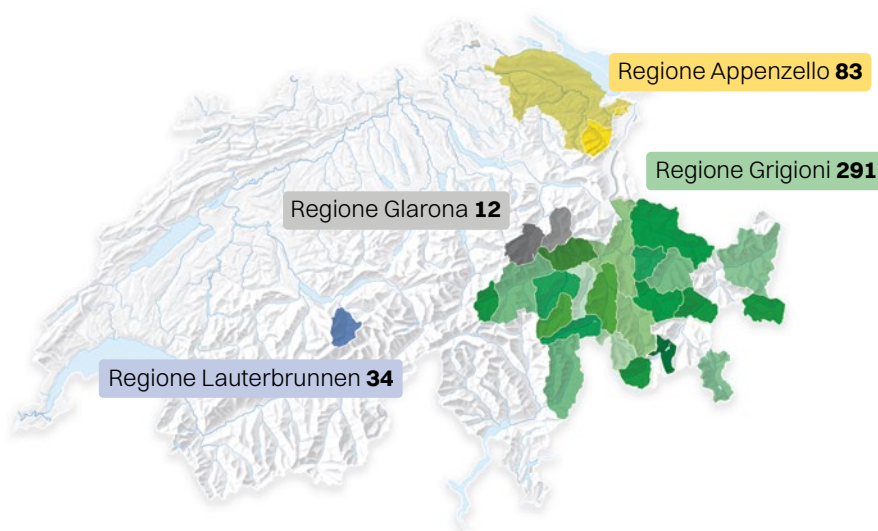
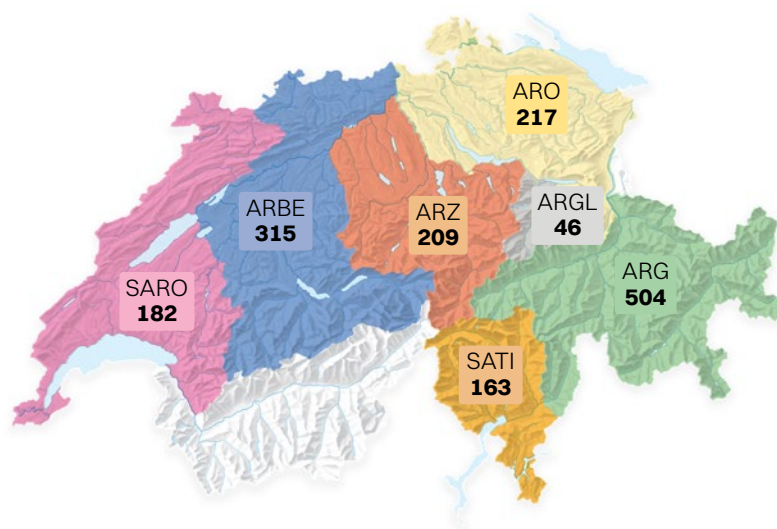
Nel 2025, le squadre di soccorso, le soccorritrici e i soccorritori specialisti come pure i first responder del SAS sono stati chiamati a intervenire 1639 volte, fornendo assistenza a 1937 persone in difficoltà. Il numero di interventi ha registrato un forte aumento rispetto all'anno precedente. L'aumento è attribuibile essenzialmente agli interventi stagionali in estate e in inverno come pure al potenziamento del dispositivo first responder.



## Numero di interventi su base mensile

Le soccorritrici e i soccorritori del SAS sono chiamati a intervenire in particolare durante la stagione estiva. Quando le condizioni meteorologiche sono buone, le attività nel tempo libero in montagna aumentano e con esse anche gli interventi di soccorso del SAS. Il mese di luglio è stato caratterizzato da precipitazioni superiori alla media. La conseguenza è stato un forte calo straordinario del numero di interventi durante detto mese.





### Numero di interventi per associazione regionale

Nel 2025, le stazioni di soccorso nella regione del Soccorso Alpino Berna, nella Svizzera centrale e nella Svizzera orientale come pure nel Cantone dei Grigioni hanno effettuato un numero maggiore di interventi rispetto all'anno precedente. Nelle altre regioni, il numero di interventi si situa nella fascia degli anni precedenti. Tre ulteriori interventi non sono stati attribuiti a nessuna associazione regionale, perché sono stati svolti da soccorritori specialisti elicottero (SSE) dell'SAS nel Vallese come supporto alla base Rega di Sion.

### Numero di interventi first responder (primi soccorritori) nelle regioni di montagna

Negli ultimi anni, il SAS ha potenziato il dispositivo di primo soccorso in regioni di montagna discoste. Le persone che prestano i primi soccorsi contribuiscono a colmare una lacuna nell'assistenza medica di base fino all'arrivo dei soccorritori professionali. Nel 2025, in particolare nella regione di Appenzello il potenziamento del dispositivo ha generato un aumento degli interventi rispetto all'anno precedente. I first responder sono stati chiamati a intervenire 420 volte, mentre nel 2024 erano intervenuti 355 volte.

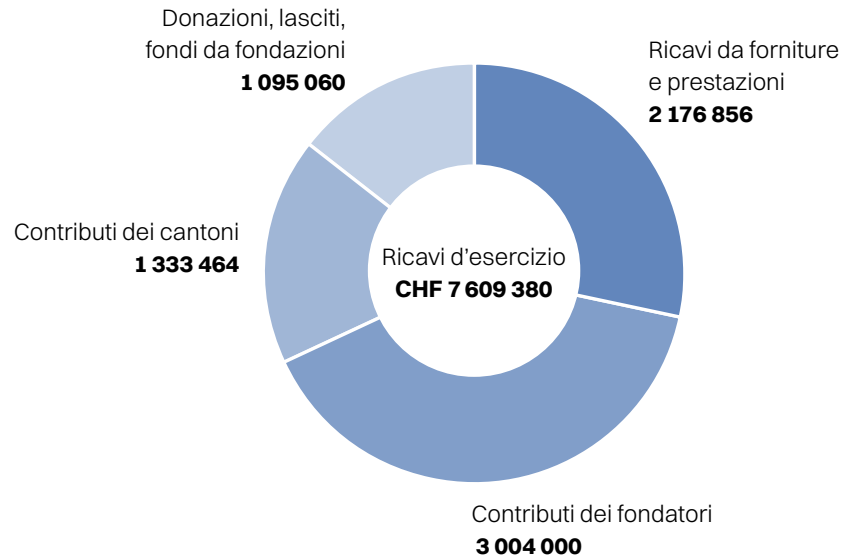
### Quali sono le tipologie di interventi svolti da soccorritrici e soccorritori?

Oltre la metà degli interventi (54%) si è svolta in estate per persone in difficoltà mentre praticavano attività legate al tempo libero. Tra queste rientrano le arrampicate, le escursioni, le escursioni alpine e le escursioni in alta montagna. Anche nel 2025, la maggior parte degli interventi in questi casi sono stati effettuati nell'ambito delle escursioni. Gli interventi per sostenere la polizia e i servizi di soccorso professionali figurano nella categoria «Ulteriori dispiegamenti». Gli interventi dei first responder che rientrano nella stessa categoria vengono esposti separatamente a causa del loro volume.

## Finanziamento

### Finanziamento del SAS

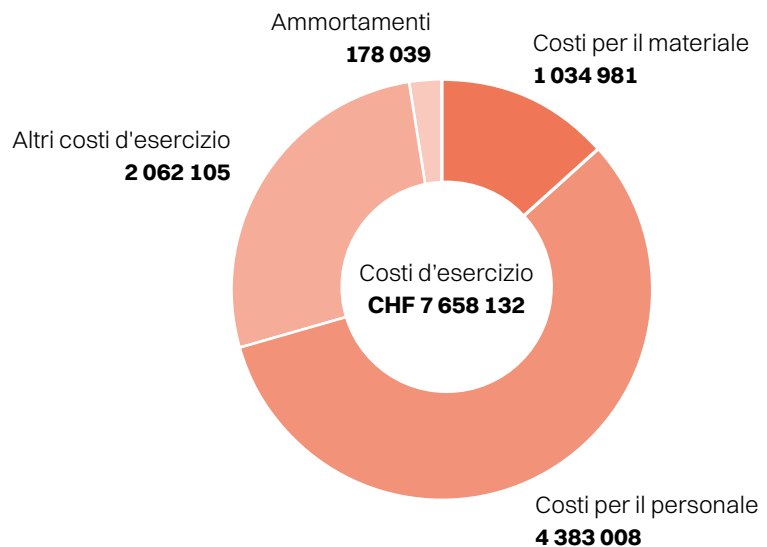
Il finanziamento del SAS poggia su tre pilastri cardine: i contributi d'esercizio dei cantoni, le entrate derivanti da forniture e prestazioni come pure i contributi d'esercizio dei fondatori Rega e CAS. Con queste basi solide, il SAS è in grado di garantire e potenziare il soccorso alpino e l'assistenza medica d'emergenza di base in regioni discoste, coinvolgendo le organizzazioni di soccorso basate su volontari. Donazioni, lasciti o fondi di altre fondazioni consentono di investire regolarmente nell'ulteriore sviluppo del materiale di soccorso e nel potenziamento dell'equipaggiamento delle soccorritrici e dei soccorritori.

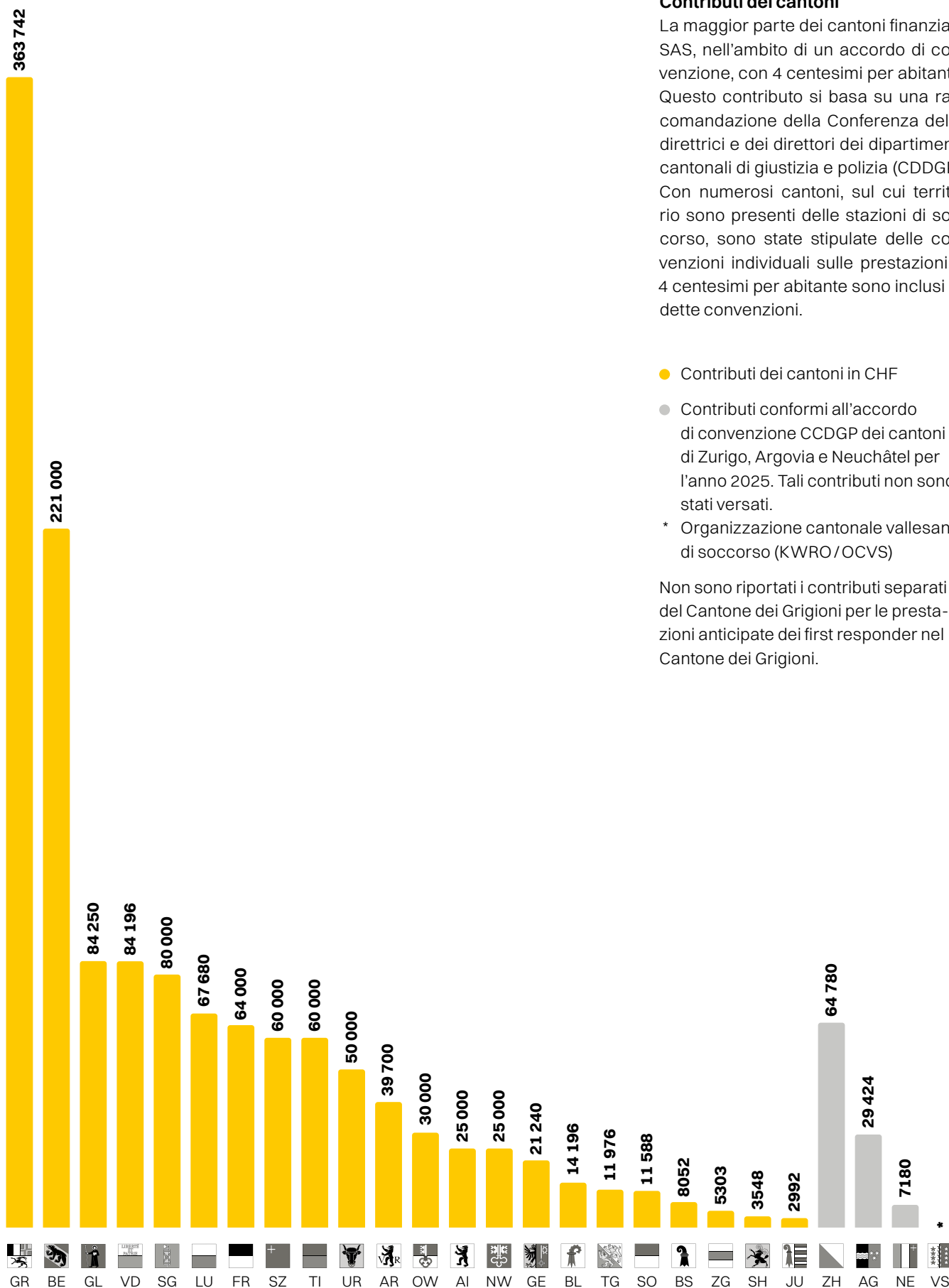


### Costi

Nel 2025, i ricavi d'esercizio ammontano a CHF 7 609 380.-, i costi d'esercizio a loro volta sono pari a CHF 7 658 132.-. Il risultato d'esercizio è negativo per CHF 48 752.-. Dal punto di vista delle spese, i costi per il personale costituiscono una delle voci di spesa più importanti. Tali costi non derivano esclusivamente dagli interventi di soccorso, ma anche dal mantenimento della prontezza operativa delle stazioni di soccorso, dei first responder e delle organizzazioni partner.

A differenza dell'anno precedente, il numero di interventi di soccorso ha registrato un forte aumento, mentre la loro durata è invece calata nettamente, tra l'altro grazie a tecnologie di ricerca efficienti. L'anno scorso, fortunatamente le forze d'intervento del SAS non hanno dovuto affrontare eventi maggiori come le intemperie del 2024. In seguito, il numero di interventi è aumentato, ma il ricavo da prestazioni di soccorso si è ridotto rispetto all'anno precedente (2024: CHF 3 208 996.-, cfr. pag. 21).





### Contributi dei cantoni

La maggior parte dei cantoni finanzia il SAS, nell'ambito di un accordo di convenzione, con 4 centesimi per abitante. Questo contributo si basa su una raccomandazione della Conferenza delle direttrici e dei direttori dei dipartimenti cantonali di giustizia e polizia (CDDGP). Con numerosi cantoni, sul cui territorio sono presenti delle stazioni di soccorso, sono state stipulate delle convenzioni individuali sulle prestazioni. I 4 centesimi per abitante sono inclusi in dette convenzioni.

- Contributi dei cantoni in CHF
- Contributi conformi all'accordo di convenzione CCDGP dei cantoni di Zurigo, Argovia e Neuchâtel per l'anno 2025. Tali contributi non sono stati versati.
- \* Organizzazione cantonale vallesana di soccorso (KWRO/OCVS)

Non sono riportati i contributi separati del Cantone dei Grigioni per le prestazioni anticipate dei first responder nel Cantone dei Grigioni.



# Conto annuale 2025

Bilancio al 31 dicembre	Allegato	2025 in CHF	2024 in CHF
<b>Attivi</b>			
Liquidità		481 998	229 332
Crediti per forniture e prestazioni	3.1	812 337	1 559 255
Altri crediti a breve termine		52 575	2 159
Scorte e prestazioni di servizi non fatturate	3.2	902 030	548 000
Delimitazioni attive		202 928	125 500
<b>Attivo circolante</b>		<b>2 451 869</b>	<b>2 464 246</b>
Immobilizzazioni materiali		939 259	990 798
<b>Immobilizzazioni</b>		<b>939 259</b>	<b>990 798</b>
<b>Totale attivi</b>		<b>3 391 128</b>	<b>3 455 043</b>
<b>Passivi</b>			
Debiti per forniture e prestazioni	3.3	502 378	503 125
Altri debiti a breve termine	3.4	90 525	126 579
Delimitazioni passive		195 816	179 954
<b>Debiti a breve termine</b>		<b>788 719</b>	<b>809 658</b>
<b>Capitale dei fondi</b>		<b>670 796</b>	<b>630 170</b>
<b>Capitale di terzi, capitale dei fondi incluso</b>		<b>1 459 515</b>	<b>1 439 828</b>
Capitale sociale		2 000 000	2 000 000
Capitale non vincolato			
Utile riportato		15 216	-187 661
Risultato annuale (attribuzione al capitale non vincolato)		-83 603	202 877
<b>Capitale dell'organizzazione</b>		<b>1 931 613</b>	<b>2 015 216</b>
<b>Totale passivi</b>		<b>3 391 128</b>	<b>3 455 043</b>

Conto d'esercizio	Allegato	2025 in CHF	2024 in CHF
Ricavi netti da forniture e prestazioni	3.5	2 176 856	3 208 996
Contributi ricevuti	3.6		
di cui non vincolati		5 233 373	4 263 901
di cui vincolati		199 150	344 900
<b>Ricavi d'esercizio</b>		<b>7 609 380</b>	<b>7 817 797</b>
Costi per il materiale	3.7	-1 034 981	-1 169 908
Costi per il personale	3.8	-4 383 008	-4 660 831
Altri costi d'esercizio	3.9	-2 062 105	-1 724 561
Ammortamenti		-178 039	-119 165
<b>Costi d'esercizio</b>		<b>-7 658 132</b>	<b>-7 674 464</b>
<b>Risultato d'esercizio</b>		<b>-48 752</b>	<b>143 333</b>
Risultato finanziario		-1 765	2 591
Risultato straordinario		7 541	2 202
<b>Risultato prima della variazione del capitale dei fondi</b>		<b>-42 977</b>	<b>148 126</b>
Attribuzione ai fondi con destinazione vincolata		-199 150	-344 900
Impiego dei fondi con destinazione vincolata		158 524	399 651
<b>Variazione del capitale dei fondi</b>		<b>-40 626</b>	<b>54 751</b>
<b>Risultato annuale (prima delle attribuzioni al capitale dell'organizzazione)</b>		<b>-83 603</b>	<b>202 877</b>
Attribuzioni / impieghi			
Capitale non vincolato		83 603	-202 877
<b>Rendiconto finanziario</b>			
Risultato annuale (prima dell'attribuzione al capitale vincolato della fondazione)		-83 603	202 877
Variazione del capitale dei fondi		40 626	-54 751
Ammortamenti		178 039	119 165
Diminuzione / incremento crediti per forniture e prestazioni		746 917	-541 754
Diminuzione / incremento rimanenze		-354 030	121 679
Diminuzione / incremento altri crediti e delimitazioni attive		-127 844	-7 600
Diminuzione / incremento altri crediti e delimitazioni attive		-747	468 686
Diminuzione / incremento altri debiti e delimitazioni passive		-20 192	-28 347
<b>Flusso finanziario risultante dall'attività operativa</b>		<b>379 166</b>	<b>279 955</b>
Investimenti in immobilizzazioni materiali		-126 500	-552 133
Disinvestimenti relativi a immobilizzazioni materiali		0	0
<b>Flusso finanziario risultante dall'attività d'investimento</b>		<b>-126 500</b>	<b>-552 133</b>
<b>Variazione della liquidità</b>		<b>252 666</b>	<b>-272 178</b>
Stato liquidità al 1° gennaio		229 332	501 510
Stato liquidità al 31 dicembre		481 998	229 332
<b>Prospetto variazione della liquidità</b>		<b>252 666</b>	<b>-272 178</b>

## Conto relativo alla variazione del capitale

<b>Variazione 2025</b>	<b>Saldo 01.01.2025</b>	<b>Attribuzioni</b>	<b>Impiego</b>	<b>Trasferimenti interni</b>	<b>Totale Variazione</b>	<b>Saldo 31.12.2025</b>
Fondo first responder Cant. GR	341 545	141 000	-121 891	-	19 109	360 655
Fondo first responder Cant. AI	-	2 100	-2 100	-	-	-
Fondo first responder Cant. GL	-	39 250	-3 706	-	35 544	35 544
Fondo Polycom	100 800	16 800	-	-	16 800	117 600
Fondo Accentus	187 825	-	-30 827	-	-30 827	156 997
<b>Fondi con destinazione vincolata</b>	<b>630 170</b>	<b>199 150</b>	<b>-158 524</b>	<b>-</b>	<b>40 626</b>	<b>670 796</b>
Capitale versato	2 000 000	-	-	-	-	2 000 000
Capitale accumulato	15 216	-83 603	-	-	-83 603	-68 387
<b>Capitale dell'organizzazione</b>	<b>2 015 216</b>	<b>-83 603</b>	<b>-</b>	<b>-</b>	<b>-83 603</b>	<b>1 931 613</b>

<b>Variazione 2024</b>	<b>Saldo 01.01.2024</b>	<b>Attribuzioni</b>	<b>Impiego</b>	<b>Trasferimenti interni</b>	<b>Totale Variazione</b>	<b>Saldo 31.12.2024</b>
Fondo first responder Cant. GR	305 118	141 000	-104 573	-	36 427	341 545
Fondo first responder Cant. AI	-	2 100	-2 100	-	-	-
Fondo first responder Cant. AR	-	185 000	-185 000	-	-	-
Fondo Maria Fischer	95 802	-	-95 802	-	-95 802	-
Fondo Polycom	84 000	16 800	-	-	16 800	100 800
Fondo Accentus	200 000	-	-12 176	-	-12 176	187 825
<b>Fondi con destinazione vincolata</b>	<b>684 920</b>	<b>344 900</b>	<b>-399 651</b>	<b>-</b>	<b>-54 751</b>	<b>630 170</b>
Capitale versato	2 000 000	-	-	-	-	2 000 000
Capitale accumulato	17 075	-	-	-204 736	-204 736	-187 661
Effetto della modifica dei principi contabili	96 479	-	-	-	-	96 479
Risultato annuale	-204 736	106 397	-	204 736	311 133	106 397
<b>Capitale dell'organizzazione</b>	<b>1 908 818</b>	<b>-</b>	<b>-</b>	<b>-</b>	<b>106 397</b>	<b>2 015 216</b>

Tutte le cifre in CHF

**Fondo first responder Cant. GR**

Il fondo mette a disposizione i mezzi per sviluppare e garantire l'assistenza d'urgenza preclinica con first responder (personale di milizia) nelle regioni periferiche. Il fondo viene impiegato in modo vincolato per l'acquisizione di materiale di soccorso, l'equipaggiamento personale di protezione e la formazione nel Cantone dei Grigioni.

**Fondo first responder Cant. AI**

Il fondo mette a disposizione i mezzi per sviluppare e garantire l'assistenza d'urgenza preclinica con first responder (personale di milizia) nelle regioni periferiche. Il fondo viene impiegato in modo vincolato per l'acquisizione di materiale di soccorso, l'equipaggiamento personale di protezione e la formazione nel Cantone di Appenzello Interno.

**Fondo first responder Cant. GL**

Il fondo mette a disposizione i mezzi per sviluppare e garantire l'assistenza d'urgenza preclinica con first responder (personale di milizia) nelle regioni periferiche. Il fondo viene impiegato in modo vincolato per l'acquisizione di materiale di soccorso, l'equipaggiamento personale di protezione e la formazione nel Canton Glarona.

**Fondo Polycom**

Sulla base dell'attuale convenzione sulle prestazioni stipulata con il Cantone dei Grigioni, il fondo riserva mezzi vincolati per la sostituzione di apparecchi Polycom. Il centro di competenza Polycom dell'Ufficio del militare e della protezione civile del Cantone dei Grigioni stabilisce la data del rinnovo della flotta.

**Fondo Accentus**

Il fondo mette a disposizione i mezzi per sviluppare e garantire l'assistenza d'urgenza preclinica con first responder (personale di milizia) nelle regioni discoste della Svizzera. Il fondo può impiegare in modo vincolato i suoi mezzi per l'acquisizione di materiale di soccorso, l'equipaggiamento personale di protezione e la formazione, senza dipendere da cantoni di ubicazione.



## Allegato al conto annuale

### 1. In generale

#### 1.1 Forma giuridica

Fondazione ai sensi dell'art. 80 segg. CC, con sede a Berna

#### 1.2 Atto di fondazione e regolamenti

- Atto di fondazione 16.08.2006
- Regolamento dell'organizzazione 19.08.2020
- Regolamento della fondazione 28.03.2025

#### 1.3 Scopo della fondazione

Lo scopo della fondazione è quello di soccorrere persone in difficoltà e bisognose d'aiuto. La fondazione si occupa, in particolar modo, del soccorso e dell'aiuto d'urgenza a persone infortunate o ammalate in zone alpine, prealpine o di difficile accesso in Svizzera e nei paesi limitrofi.

#### 1.4 Composizione del Consiglio di fondazione

- Franz Stämpfli	Presidente del Consiglio di fondazione	Firma collettiva a due
- Dr. med. Stefan Goerre	Vicepresidente del Consiglio di fondazione	Firma collettiva a due
- Ernst Kohler	Membro del Consiglio di fondazione	Firma collettiva a due
- Andreas Lüthi	Membro del Consiglio di fondazione	
- Prof. Dr. med. Roland Albrecht	Membro del Consiglio di fondazione	
- Pius Furger	Membro del Consiglio di fondazione	
- Olivier Flechtner	Membro del Consiglio di fondazione	
- Walter Maffioletti	Membro del Consiglio di fondazione	

#### 1.5 Direzione

- Andres Bardill	Direttore	Firma collettiva a due
- Andrea Dotta	Responsabile delle operazioni	Firma collettiva a due
- Roger Würsch	Responsabile della formazione	Firma collettiva a due

#### 1.6 Ufficio di revisione

- KPMG AG, Zurigo

#### 1.7 Autorità di vigilanza

- Dipartimento federale dell'interno, Berna

### 2. Principi

#### 2.1 In generale

Il rendiconto è redatto in franchi svizzeri (CHF) e in conformità alle raccomandazioni concernenti la presentazione dei conti Swiss GAAP RPC (RPC fondamentali). Presenta un quadro fedele e attendibile della situazione patrimoniale, finanziaria ed economica. In qualità di organizzazione non-profit, la fondazione applica lo Standard RPC 21 a complemento delle altre raccomandazioni.

#### 2.2 Liquidità

Nella voce Liquidità sono iscritti gli averi postali e gli averi bancari con una scadenza residua inferiore a 90 giorni. La liquidità viene valutata al valore nominale.

## Allegato al conto annuale

### 2.3 Immobilizzazioni materiali

Le immobilizzazioni materiali sono valutate ai costi di acquisto o di produzione, al netto degli ammortamenti accumulati e delle rettifiche di valore. Le immobilizzazioni materiali vengono ammortizzate in modo lineare nel corso della durata di utilizzazione.

### 2.4 Capitale dei fondi / capitale dell'organizzazione

I mezzi soggetti a vincoli di destinazione imposti da terzi vengono esposti nel capitale dei fondi. I contributi senza vincoli di destinazione provenienti da terzi sono attribuiti al capitale dell'organizzazione.

### 2.5 Modifiche nella presentazione dei conti

Con effetto dal 1° gennaio 2025, il Soccorso Alpino Svizzero ha modificato i principi di presentazione dei conti, passando dalle disposizioni del Codice svizzero delle obbligazioni (CO) a Swiss GAAP RPC. I principi di presentazione e di valutazione sono stati applicati in modo invariato rispetto allo stesso periodo dell'anno precedente. Gli esercizi 2024 e 2025 rispecchiano quindi i valori secondo Swiss GAAP RPC e possono essere raffrontati senza alcuna restrizione. Tutte le disposizioni in vigore al momento del passaggio sono state applicate integralmente e con effetto retroattivo.

### 2.6 Transazioni e posizioni finanziarie in valuta estera

Le transazioni in valuta estera sono state convertite al corso di cambio giornaliero della data della transazione stessa. Gli utili di cambio e le perdite di cambio da transazioni in valuta estera sono stati registrati nel conto economico e gli attivi e i passivi monetari riportati in valuta estera alla data di chiusura del bilancio sono stati convertiti al corso di cambio di fine anno. Gli utili e le perdite risultanti dalla conversione sono contabilizzati nel conto d'esercizio.

## 3. Note sulle voci del conto annuale

	2025	2024
	in CHF	in CHF
<b>3.1 Crediti per forniture e prestazioni</b>		
Crediti nei confronti di terzi	1 060 882	1 629 669
Crediti nei confronti di organizzazioni vicine	2 060	3 786
Delcredere	-250 604	-74 200
	<b>812 337</b>	<b>1 559 255</b>

Sono considerati organizzazioni vicine i fondatori (Guardia aerea svizzera di soccorso Rega, Club Alpino Svizzero CAS) che possono influenzare in modo significativo, direttamente o indirettamente, decisioni finanziarie e operative.

### 3.2 Rimanenze e prestazioni di servizi non fatturate

Materiale d'intervento	842 027	518 161
Prestazioni d'intervento non ancora fatturate	98 002	116 000
Rettifiche di valore	-37 999	-86 161
	<b>902 030</b>	<b>548 000</b>

Le rimanenze sono iscritte in bilancio ai costi medi d'acquisto. I ricavi dell'attività d'intervento sono registrati al momento dell'erogazione della prestazione. *Prestazioni d'intervento non ancora fatturate*: se l'importo dei ricavi può essere stimato in modo affidabile e se l'afflusso di vantaggi economici dall'attività è sufficientemente probabile.

### 3.3 Debiti per forniture e prestazioni

Debiti nei confronti di terzi	102 138	78 983
Debiti nei confronti di organizzazioni vicine	400 239	424 142
	<b>502 378</b>	<b>503 125</b>

<b>3.4 Altri debiti a breve termine</b>	<b>2025</b>	<b>2024</b>
	in CHF	in CHF
Debiti per imposta sul valore aggiunto	48 525	27 085
Debiti nei confronti delle assicurazioni sociali	42 000	41 556
Altri debiti a breve termine	0	57 938
	<b>90 525</b>	<b>126 579</b>
<b>3.5 Ricavi netti da forniture e prestazioni</b>		
Ricavi dall'attività d'intervento	3 077 970	3 643 578
Variazione delle rimanenze di prestazioni di servizi non fatturate	- 17 998	15 000
Riduzione dei ricavi	- 883 116	- 449 581
	<b>2 176 856</b>	<b>3 208 996</b>
<b>3.6 Contributi ricevuti</b>		
Contributi dei fondatori		
di cui non vincolati	3 004 000	2 882 000
di cui vincolati	0	0
Contributi dei cantoni		
di cui non vincolati	1 134 314	1 160 387
di cui vincolati	199 150	344 900
Donazioni / lasciti / fondi da fondazioni		
di cui non vincolati	1 095 060	221 515
di cui vincolati	0	0
	<b>5 432 523</b>	<b>4 608 801</b>
<b>3.7 Costi del materiale</b>		
Costi del materiale	388 323	640 186
Costi dell'attività d'intervento	646 657	529 722
	<b>1 034 981</b>	<b>1 169 908</b>

I costi d'intervento e del materiale comprendono l'equipaggiamento personale di sicurezza dei soccorritori del CAS, l'acquisizione di materiale d'intervento per le stazioni di soccorso del CAS e i dispositivi first responder cantonali.

### 3.8 Costi del personale

La rinuncia sistematica a rapporti di subappalto in caso di coinvolgimento di organizzazioni partner e l'assunzione della responsabilità per il personale da parte del SAS è avanzata ulteriormente e rientra nei costi del personale. I costi del personale non derivano esclusivamente dagli interventi di soccorso, ma anche dalla prontezza operativa delle stazioni di soccorso del CAS, dai dispositivi di intervento first responder, dalle organizzazioni partner come pure dalle attività svolte per terzi (collaborazione nell'ambito di organizzazioni di evacuazione di impianti a fune).

### 3.9 Altri costi d'esercizio

Gli altri costi d'esercizio comprendono le prestazioni fornite dal fondatore Guardia aerea svizzera di soccorso Rega.

### 3.10 Risultato straordinario

Il risultato straordinario si compone di pagamenti d'intervento estranei al periodo, già ammortizzati.

## Allegato al conto annuale

### 4. Altre informazioni

#### 4.1 Posti di lavoro a tempo pieno

Il numero di posti di lavoro a tempo pieno, nella media annuale, non ha superato le dieci unità nell'esercizio in rassegna e in quello precedente.

#### 4.2 Eventi significativi dopo la data di chiusura del bilancio

Non si sono verificati eventi significativi dopo la data di chiusura del bilancio che influiscano sui valori contabili di attivi o debiti iscritti a bilancio, oppure che debbano essere presentati in questa sede.

#### 4.3 Impegni eventuali / attivi eventuali

Al 31. 12. 2025 non sussistono segni di impegni eventuali e attivi eventuali.

### 4.4 Remunerazioni

#### 4.4.1 Remunerazione dei membri del Consiglio di fondazione del Soccorso Alpino Svizzero

Le indennità del presidente e dei membri del Consiglio di fondazione si basano sul «Regolamento sull'indennità ai membri del Consiglio di fondazione» del 25 luglio 2016, approvato dall'Autorità federale di vigilanza sulle fondazioni e dall'autorità fiscale del Canton Berna l'8 dicembre 2016.

Nell'esercizio in rassegna sono stati rimborsati ai membri del Consiglio di fondazione del Soccorso Alpino Svizzero indennità forfettarie, spese forfettarie e gettoni di presenza pari a CHF 33 350.- (anno precedente: CHF 29 750.-). Le remunerazioni vengono corrisposte per indennizzare i membri del Consiglio di fondazione di una parte delle loro spese per la preparazione delle riunioni, lo studio di atti, riunioni del Consiglio di fondazione e del Comitato del Consiglio di fondazione, riunioni tecniche e ad hoc.

#### 4.4.2 Remunerazione della Direzione del Soccorso Alpino Svizzero

La politica di remunerazione del Soccorso Alpino Svizzero è a lungo termine, sostenibile e tiene conto dei valori dell'organizzazione. Le remunerazioni complessive si orientano a imprese di settori collegati e di analoghe dimensioni. La remunerazione complessiva diretta annua per i tre membri della Direzione è composta dal salario base e dalle spese forfettarie. Nel 2025 ai tre membri della Direzione è stato corrisposto un totale di CHF 468 700.- (anno precedente: CHF 506 200.-).

### 4.5 Costi per la fornitura della prestazione secondo Swiss GAAP RPC 21

	2025	2024
	in CHF	in CHF
<b>Costi del progetto</b>		
Costi del materiale	1 027 374	1 167 391
Costi del personale	3 214 945	3 525 630
Costi d'esercizio	849 427	744 085
Ammortamenti	178 039	119 165
<b>Costi amministrativi</b>		
Costi del materiale	7 606	2 517
Costi del personale	1 168 063	1 135 201
Costi d'esercizio	1 212 678	980 476
Ammortamenti	0	0
	<b>7 658 132</b>	<b>7 674 464</b>

I costi del progetto comprendono i costi delle unità organizzative che garantiscono l'attività di soccorso operativa 24 ore su 24. I costi amministrativi comprendono tutte le prestazioni relative all'assistenza e alla gestione dell'amministrazione interventi, compresa l'elaborazione di tutte le tipologie di spese d'intervento dei soccorritori. Sono stati separati anche i servizi centrali a favore dell'intera azienda (Centro operativo, servizio del personale, finanze e contabilità, ecc.).

# Rapporto dell'ufficio di revisione



**KPMG AG**  
Badenerstrasse 172  
Casella postale  
CH-8036 Zurigo

+41 58 249 31 31  
kpmg.ch

## **Relazione del revisore al Consiglio di fondazione della Soccorso Alpino Svizzero, Berna**

Conformemente all'incarico conferitoci, abbiamo svolto una review del conto annuale (bilancio, conto d'esercizio, rendiconto finanziario, contro relativo alla variazione del capitale e allegato) della Soccorso Alpino Svizzero per l'esercizio chiuso al 31 dicembre 2025.

Il Consiglio di fondazione è responsabile dell'allestimento del conto annuale in conformità ai Swiss GAAP RPC, mentre il nostro compito consiste nell'emettere una relazione sul conto annuale sulla base della nostra review.

La nostra review è stata svolta conformemente allo Standard svizzero di revisione 910 «Review (verifica succinta) di chiusure contabili». Questo Standard richiede di pianificare e svolgere la review in maniera tale che anomalie significative nel conto annuale possano essere identificate, seppure non con lo stesso grado di sicurezza di una revisione. Una review consiste principalmente nello svolgere interrogazioni di collaboratori della fondazione e procedure di verifica analitiche dei dati su cui si basa la conto annuale. Abbiamo effettuato una review e non una revisione e, pertanto, non esprimiamo alcun giudizio di revisione.

Sulla base della nostra review, non abbiamo rilevato fatti che ci possano far ritenere che la conto annuale non presenti un quadro fedele della situazione patrimoniale, finanziaria e reddituale della fondazione in conformità a Swiss GAAP RPC.

KPMG AG

Michael Herzog  
Perito revisore abilitato

Alex Heber  
Perito revisore abilitato

Zurigo, 25 marzo 2026

## Colophon

Editore: Soccorso Alpino Svizzero, Rega-Center, casella postale 1414, 8058 Zurigo aeroporto,

Tel. +41 (0)44 654 38 38, info@soccorsoalpino.ch, www.soccorsoalpino.ch

Layout: Redefine GmbH, Zurigo

Correzione di bozze, stampa: Stämpfli Comunicazione AG, Berna

Foto: Michael Gärtner: copertina; Andrea Dotta: pag. 2; SAS: pagg. 3, 4; Samuel Ziegler: pagg. 5, 9;

Urs Nett: pagg. 7, 14; Niklaus Kretz: pag. 18; Antonin Hugentobler: pag. 24

Illustrazioni: Klaus F. Straub: pag. 3; Redefine GmbH: pagg. 10, 11, 12, 13

La versione tedesca è quella vincolante.

